

РУКОВОДСТВО ПОЛЬЗОВАТЕЛЯ

НЕБОЛЬШОЙ ПОРТАТИВНЫЙ ДИКТОФОН МРЗ-ПЛЕЕР R05m

(Пожалуйста, внимательно прочтите перед использованием)

Кнопка включения и выключения



ФУНКЦИЯ ВОСПРОИЗВЕДЕНИЯ

ВОСПРОИЗВЕДЕНИЕ МУЗЫКИ / ЗАПИСИ ФАЙЛОВ:

- 1) Сначала подключите наушники к диктофону с помощью переходного кабеля;
- 2) Включите устройство и войдите в режим воспроизведения (подождите, пока в наушниках не услышите первый аудиофайл);
- 3) Нажмите кнопку «Пауза / Воспроизведение» на наушниках один раз, чтобы переключить устройство с воспроизведения музыкальных файлов на воспроизведение записанных файлов. Диктофон имеет два режима воспроизведения файлов можно свободно переключать с помощью кнопки.

РЕГУЛИРОВКА ГРОМКОСТИ / СЛЕДУЮЩАЯ И ПРЕДЫДУЩАЯ ДОРОЖКА:

Во время воспроизведения музыки / записи файлов нажмите и удерживайте «+» или «-», чтобы увеличить или уменьшить громкость. Кратковременно нажмите «+» и «-» для переключения между предыдущей и следующей дорожкой.

ПАУЗА:

Когда устройство находится в режиме воспроизведения, нажмите и удерживайте кнопку «Воспроизведение / пауза», чтобы войти в состояние паузы (будут попеременно мигать красный и синий индикаторы).

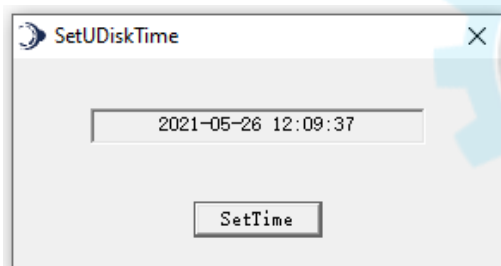
УСТАНОВКА ДАТЫ И ВРЕМЕНИ

СПОСОБ №1

Чтобы синхронизировать время диктофона со временем компьютера нужно:

- 1) Подключить диктофон к компьютеру через USB-кабель;
- 2) Когда появится папка с диктофоном, откройте папку «settime»;
- 3) Откройте файл «SetTime», и нажмите еще раз «SetTime», и потом «ОК».

Файл «SetTime» показан на картинке ниже:

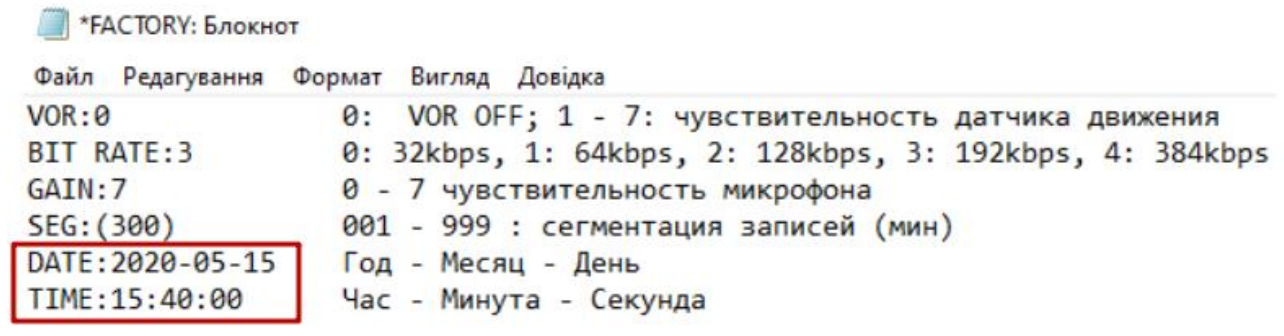


ПРИМЕЧАНИЕ. Если вам нужно отформатировать диктофон, сначала сделайте резервную копию файлов, которые вы не хотите терять.

СПОСОБ №2

- 1) Подключить диктофон к компьютеру через USB-кабель;
- 2) Когда появится папка с диктофоном, откройте блокнот «FACTORY»;
- 3) В блокноте заполняем «DATE» и «TIME», и обязательно сохраняем этот файл!

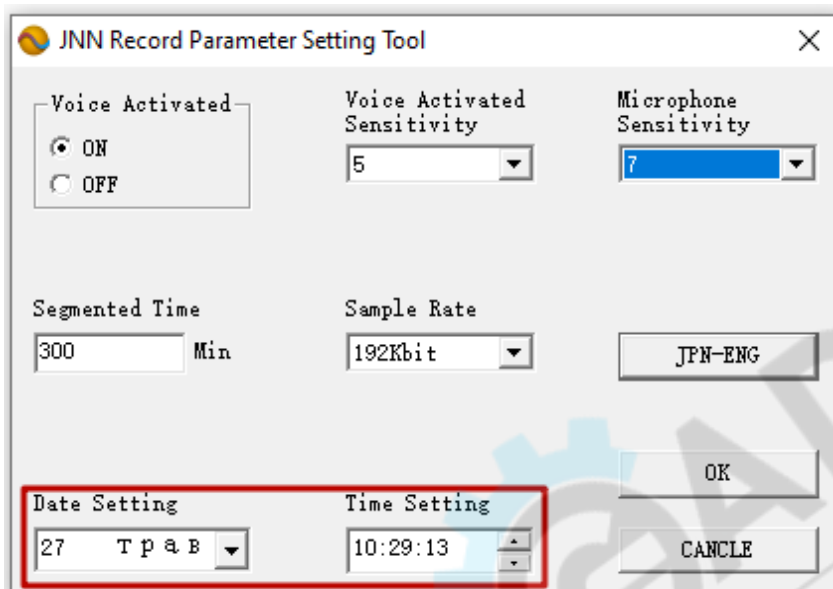
Блокнот «FACTORY» показан на картинке ниже:



СПОСОБ №3

- 1) Подключить диктофон к компьютеру через USB-кабель;
- 2) Когда появится папка с диктофоном, откройте файл «Recording Parameter Setting_JP»;
- 3) В файле заполняем «Date Setting» и «Time Setting», и нажимаем «OK».

Файл «Recording Parameter Setting_JP» показан на картинке:



УДАЛЕНИЕ ФАЙЛОВ

СПОСОБ №1

- 1) Подключить диктофон к компьютеру через USB-кабель;
- 2) Когда появится папка с диктофоном, откройте папку «RECORD» потом «VOICE»;
- 3) Выберите нужный файл, нажмите правой кнопкой на даны файл и нажмите «удалить», потом «ДА».

СПОСОБ №2

- 1) Сначала подключите наушники к диктофону с помощью переходного кабеля;
- 2) Включите устройство и войдите в режим воспроизведения;
- 3) Когда лампочка на диктофоне загорится красным цветом, находим нужную аудиозапись;
- 4) Нажимаем на кнопку «Play» и держим ее несколько секунд, тогда диктофон начнет мигать красным и синим диодом по очереди;
- 5) Нажимаем на кнопку «-» и держим несколько секунд, на диктофоне начнет мигать фиолетовый индикатор;
- 6) Нажимаем на кнопку "Play / Pause" на пульте один раз.
- 7) После этого аудиозапись будет удален.

ЗАПИСЬ ПО ДАТЧИКУ ЗВУКА, ФУНКЦИЯ VOR

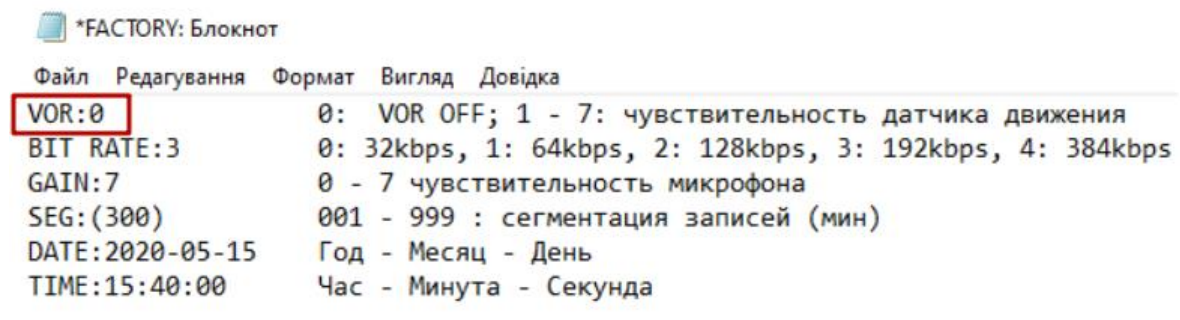
СПОСОБ №1

- 1) Сначала подключите наушники к диктофону с помощью переходного кабеля;
- 2) Включите устройство и войдите в режим воспроизведения
- 3) Длительно нажмите кнопку воспроизведения Play в статусе воспроизведения музыки, отпустите её после того, как синий индикатор вспыхнет несколько раз - функция записи по голосу будет активна, далее включите диктофон как обычно;
- 4) Для отключения режима записи по голосу как в предыдущем шаге снова нажмите и удерживайте кнопку Play, отпустите палец после того, как красный индикатор моргнёт быстро несколько раз, и управление звуком отключится;
- 5) Простое включение и отключение диктофона на настройку функции не влияют.

СПОСОБ №2

- 1) Подключить диктофон к компьютеру через USB-кабель;
- 2) Когда появится папка с диктофоном, откройте блокнот «FACTORY»;
- 3) В блокноте заполняем «VOR», от 0 до 7;
- 4) 1 - это наименьшая чувствительность датчика звука, а 7 - это наибольшая чувствительность датчика звука;
- 5) Если стоит 0, функция VOR выключена;
- 6) У нас на фото стоит 0, ставим ту цифру, которая вам подходит, и обязательно сохраняем этот файл!

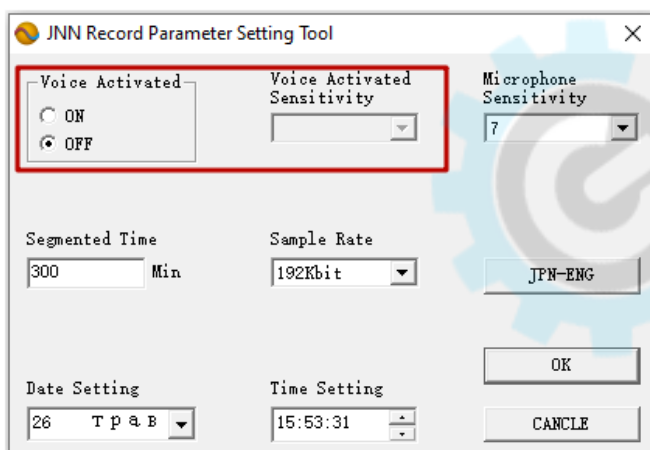
Блокнот «FACTORY» показан на картинке ниже:



СПОСОБ №3

- 1) Подключить диктофон к компьютеру через USB-кабель;
- 2) Когда появится папка с диктофоном, откройте файл «Recording Parameter Setting_JP»;
- 3) В файле нажимаем «Voice Activated», и нажимаем «OFF» (функция VOR выключена), если нажимаете «ON» (функция VOR включена);
- 7) Если нажимаете «ON» (функция VOR включена), вам нужно заполнить «Voice Activated Sensitivity», от 1 до 7, (1 - это наименьшая чувствительность датчика звука, а 7 - это наибольшая чувствительность датчика звука);
- 4) И нажимаем «OK».

Файл «Recording Parameter Setting_JP» показан на картинке:

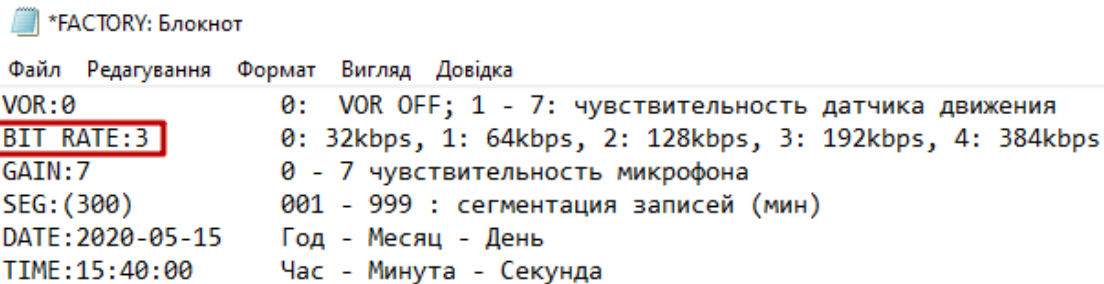


BIT RATE (НАСТРОЙКА КАЧЕСТВА ЗАПИСИ)

СПОСОБ №1

- 1) Подключить диктофон к компьютеру через USB-кабель;
- 2) Когда появится папка с диктофоном, откройте блокнот «FACTORY»;
- 3) В блокноте заполняем «BIT RATE», от 0 до 4;
- 4) 0: 32kbps, 1: 64kbps, 2: 128kbps, 3: 192kbps, 4: 384kbps;
- 5) У нас на фото стоит 3, ставим ту цифру, которая вам подходит, и обязательно сохраняем этот файл!

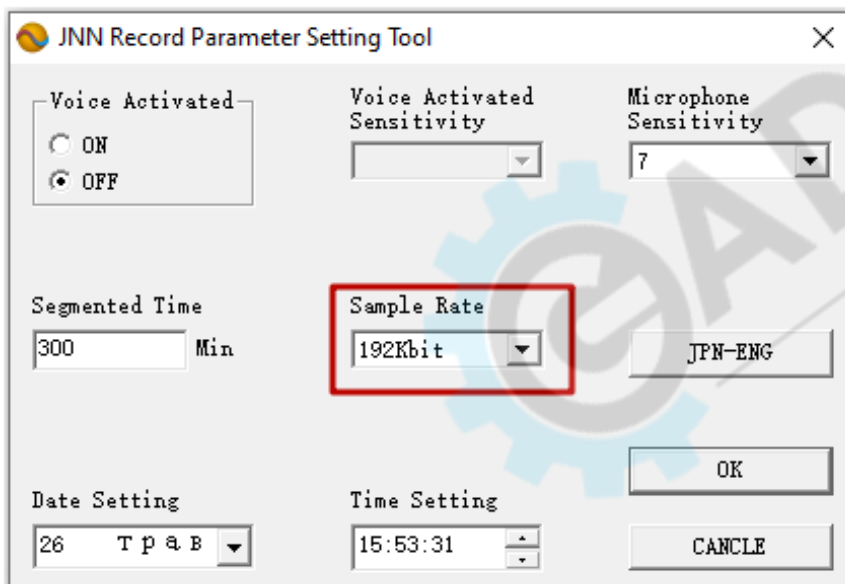
Блокнот «FACTORY» показан на картинке ниже:



СПОСОБ №2

- 1) Подключить диктофон к компьютеру через USB-кабель;
- 2) Когда появится папка с диктофоном, откройте файл «Recording Parameter Setting_JP»;
- 3) В файле есть «Sample Rate» - это настройка качества записи, выбираем: 32kbps, 64kbps, 128kbps, 192kbps, PCM (384kbps);
- 4) И нажимаем «ОК».

Файл «Recording Parameter Setting_JP» показан на картинке:

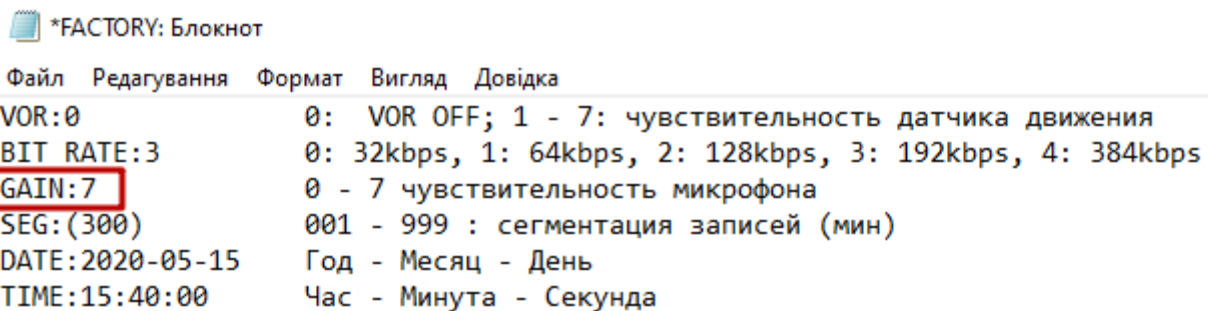


НАСТРОЙКА ЧУВСТВИТЕЛЬНОСТИ МИКРОФОНА

СПОСОБ №1

- 1) Подключить диктофон к компьютеру через USB-кабель;
- 2) Когда появится папка с диктофоном, откройте блокнот «FACTORY»;
- 3) В блокноте заполняем «GAIN», от 0 до 7;
- 4) 1 - это наименьшая чувствительность микрофона, а 7 - это наибольшая чувствительность микрофона;
- 5) У нас на фото стоит 7, ставим ту цифру, которая вам подходит, и обязательно сохраняем этот файл!

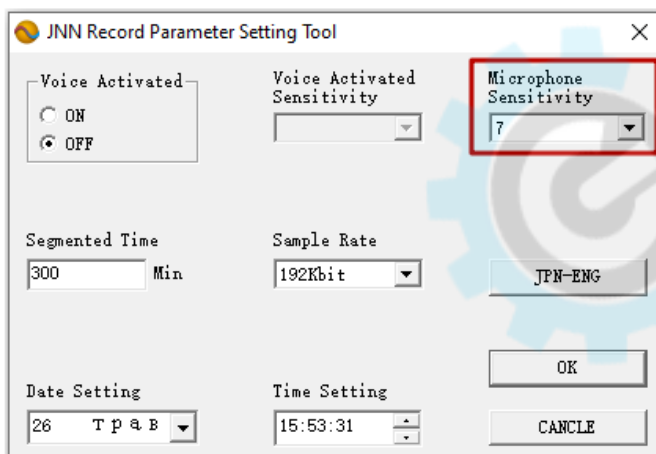
Блокнот «FACTORY» показан на картинке ниже:



СПОСОБ №2

- 1) Подключить диктофон к компьютеру через USB-кабель;
- 2) Когда появится папка с диктофоном, откройте файл «Recording Parameter Setting_JP»;
- 3) В файле есть «Microphone Sensitivity» - это настройка чувствительности микрофона, выбираем от 1 до 7, (1 - это наименьшая чувствительность микрофона, а 7 - это наибольшая чувствительность микрофона);
- 4) И нажимаем «ОК».

Файл «Recording Parameter Setting_JP» показан на картинке:



СЕГМЕНТАЦИЯ ЗАПИСЕЙ (РАЗБИВКА ЗАПИСЕЙ ПО МИНУТАХ)

СПОСОБ №1

- 1) Подключить диктофон к компьютеру через USB-кабель;
- 2) Когда появится папка с диктофоном, откройте блокнот «FACTORY»;
- 3) В блокноте заполняем «SEG», от 001 до 999;
- 4) Наименьшее время, которое вы можете поставить - 1 минута (001), на более время, которое вы можете поставить - 999 минут (999)
- 5) У нас на фото стоит 300 минут, ставим ту цифру, которая вам подходит, и обязательно сохраняем этот файл!

Блокнот «FACTORY» показан на картинке ниже:

*FACTORY: Блокнот

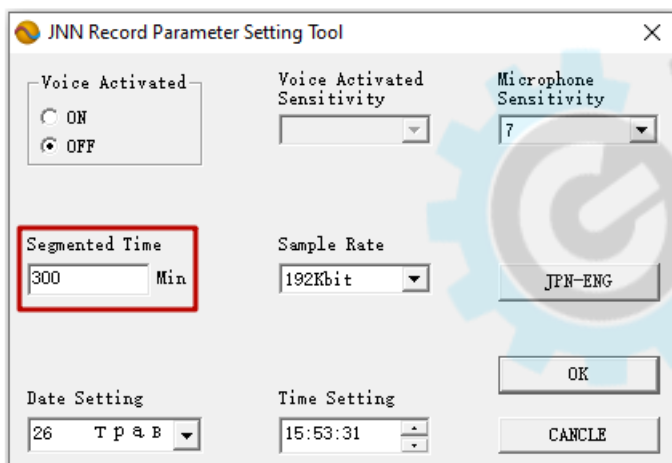
Файл Редагування Формат Вигляд Довідка

VOR:0	0: VOR OFF; 1 - 7: чувствительность датчика движения
BIT RATE:3	0: 32kbps, 1: 64kbps, 2: 128kbps, 3: 192kbps, 4: 384kbps
GAIN:7	0 - 7 чувствительность микрофона
SEG:(300)	001 - 999 : сегментация записей (мин)
DATE:2020-05-15	Год - Месяц - День
TIME:15:40:00	Час - Минута - Секунда

СПОСОБ №2

- 1) Подключить диктофон к компьютеру через USB-кабель;
- 2) Когда появится папка с диктофоном, откройте файл «Recording Parameter Setting_JP»;
- 3) В файле есть «Segmented Time» - это сегментация записей;
- 4) Наименьшее время, которое вы можете поставить - 1 минута (001), на более время, которое вы можете поставить - 999 минут (999)
- 5) У нас на фото стоит 300 минут, ставим ту цифру, которая вам подходит;
- 5) И нажимаем «ОК».

Файл «Recording Parameter Setting_JP» показан на картинке:



ПРИМЕЧАНИЕ

- ✓ Всегда ставьте кнопку включения в положение «OFF» при зарядке или подключении к компьютеру. После отключения дождитесь пока световой индикатор потухнет и только потом включайте его.
- ✓ Чтобы сохранить запись, по её окончании обязательно переводите кнопку в положение «OFF», в противном случае это приведет к потере записи.
- ✓ *Не заряжайте данный диктофон от мобильных зарядных устройств с функцией быстрой зарядки Fast Charging или Quick Charging (Samsung и других производителей), так как данные зарядки дают на выходе вместо положенных 5 вольт повышенное напряжение 9 или 12 вольт. От такой зарядки диктофон с большой вероятностью может сгореть, что не является гарантийным случаем!*

ТЕХНИЧЕСКИЕ ХАРАКТЕРИСТИКИ

Тип:	Диктофоны	Формат воспроизведения:	MP3 / WMA / WAV
Частота:	48KHz	Тип аккумулятора:	Литиевая батарейка
Формат записи:	WAV	Качество записи:	192 KBPS
Емкость аккумулятора:	3200mAh	Время зарядки:	8-9 часов
Размеры:	7см*2см*2см	Время записи звука:	8 Гб - 96 часов 16 Гб -192 часа 32 Гб - 384 часа

ВОПРОСЫ И ОТВЕТЫ

1. **Диктофон не записывает звук или не записывает его нормально.**
 - а) Сначала сделайте резервную копию важных файлов. Отформатируйте диктофон как обычную флешку на компьютере и проверьте его работу. Если проблема сохранилась рекомендуется проверить диктофон антивирусными программами.
2. **Ненормальные состояния, такие как отсутствие реакции или постоянное свечение индикатора.**
 - б) Сделайте резервную копию важных документов, а затем восстановите заводские настройки, отформатировав диктофон. Для этого войдите в Проводник, пункт “Мой компьютер”, найдите диктофон среди подключённых дисков и нажав правой клавишей мыши выберите пункт “Форматировать”. Выберите формат FAT 32. После форматирования диктофон должен работать нормально.
3. **Компьютер не распознаёт и не видит диктофон**
 - с) Проверьте кабель, чтобы увидеть, правильно ли подключён диктофон к компьютеру. если всё правильно и кабель не повреждён и имеет плотный контакт в разъёмах - попробуйте подключиться к другому компьютеру. Некоторые компьютеры не могут распознать диктофон из-за отсутствия драйвера. Если проблема не решена - замените кабель соединения.