

ІНСТРУКЦІЯ

Вуличний WiFi датчик руху з
сигналізацією USmart MSA-02w



Інтернет-магазин GADGETPLANET.COM.UA

Тел. (068) 4000 659

Основні характеристики

Дальність дії: 10 м

Кут огляду: 110°

Живлення: акумулятор 600 мАг + сонячна панель

Споживання в режимі очікування: $\leq 500 \mu\text{A}$

Споживання в режимі тривоги: $\leq 100 \text{mA}$

WiFi протокол: 802.11 b/n/g 2.4ГГц

Мобільний додаток: TuYaSmart

Тип встановлення: настінний

Гучність звукового сповіщення: 120 дБ

Захист від тварин: до 25 кг

Робоча температура: від -10°C до $+50^{\circ}\text{C}$

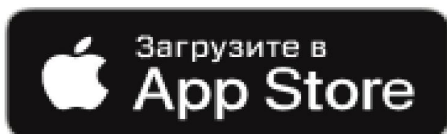
Робоча волога: $<85\% \text{RH}$ (без заморозків)



Реєстрація та робота з додатком «TuYaSmart»

1. Встановіть додаток TuYaSmart.

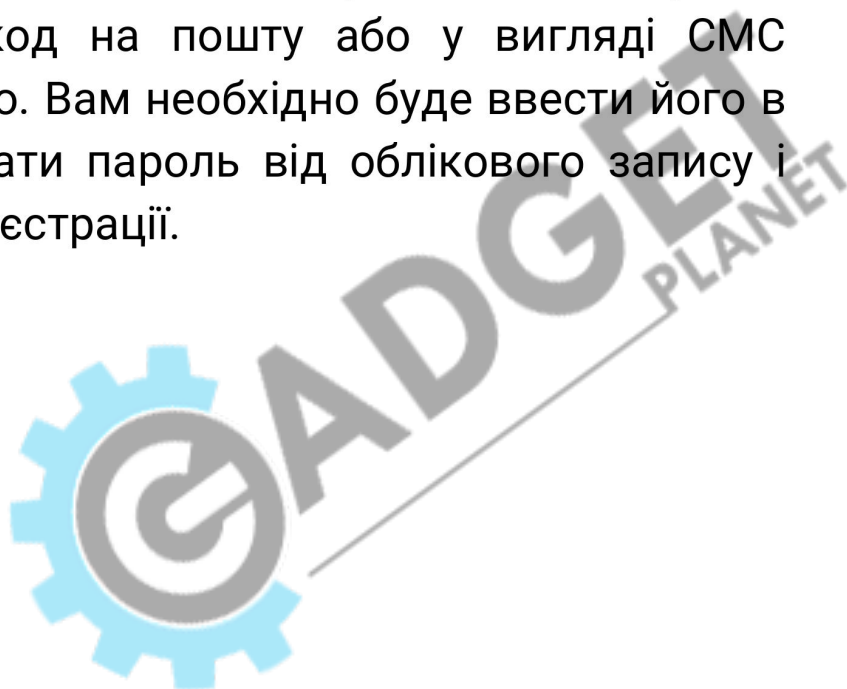
Відскануйте QR-код на смартфоні, або самостійно скачайте програму з Google Play чи App Store.



2. Реєстрація

1. Якщо у Вас ще немає облікового запису в цьому додатку, виберіть пункт «Реєстрація» та, використовуючи номер Вашого телефону або електронну пошту, дотримуйтесь подальших інструкцій для завершення реєстрації.

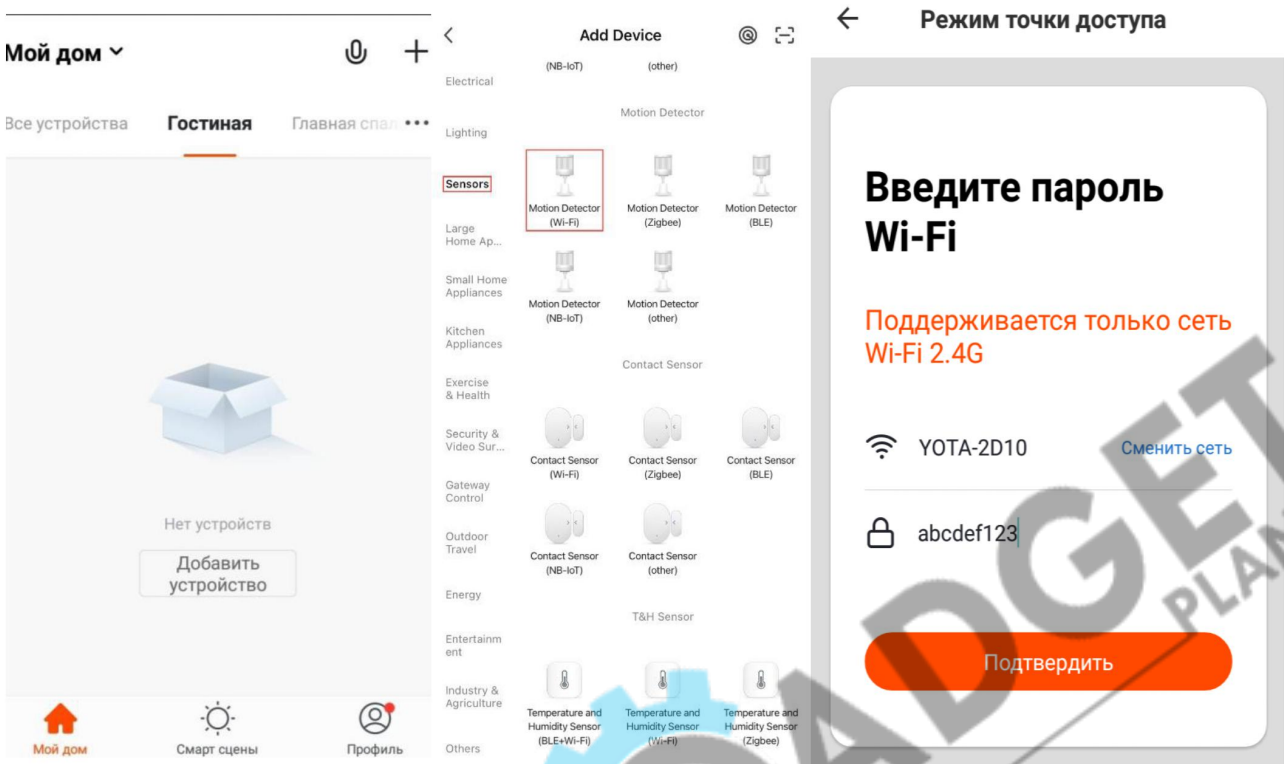
2. Під час реєстрації, залежно від обраного способу, Ви отримаєте секретний код на пошту або у вигляді СМС повідомлення відповідно. Вам необхідно буде ввести його в програмі, потім придумати пароль від облікового запису і завершити процедуру реєстрації.



Підключення пристрою

Встановіть джерело живлення та переконайтеся, що пристрій знаходиться в режимі підключення (індикатор повинен часто блимати).

Натисніть «+» в правому верхньому куті екрану. Після цього у списку розділів виберіть пункт «Безпека та пристрої», потім Датчик руху (WiFi). Після цього потрібно ввести дані локальної WiFi мережі (додатко працює лише з мережами 2,4 ГГц). Підтвердіть у відповідному меню, що пристрій знаходиться в режимі підключення. Після цього девайс повинен з'єднатись з додатком та надати доступ керування. Якщо автоматичне підключення не спрацювало, варто спробувати підключитись через AP режим (точка доступу).



AP режим підключення

Натисніть і утримуйте кнопку скидання налаштувань на пристрої протягом 6 секунд, щоб увійти в режим AP. Підключіться до домашньої WiFi мережі. Переконайтеся, що пристрій введено в режим AP (індикатор повинен повільно моргати).

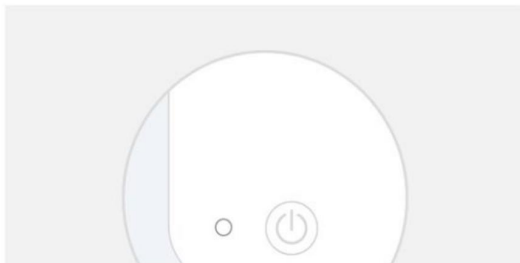
Далі, зайдіть у програму та починайте додавання пристрою. Після того, як вкажете та підтвердите логін та пароль WiFi мережі, у верхньому правому куті виберіть «AP режим». Додаток запропонує Вам підключитися до точки доступу пристрою та продовжить його додавання. Після успішного додавання смартфон переключиться на домашню WiFi мережу або мобільний інтернет.

← Режим точки доступа

← Режим точки доступа

Добавить устройство

Питание, Мигает Индикатор
Подтверждения



Просмотр справки

В подтверждение свет медленно мигает

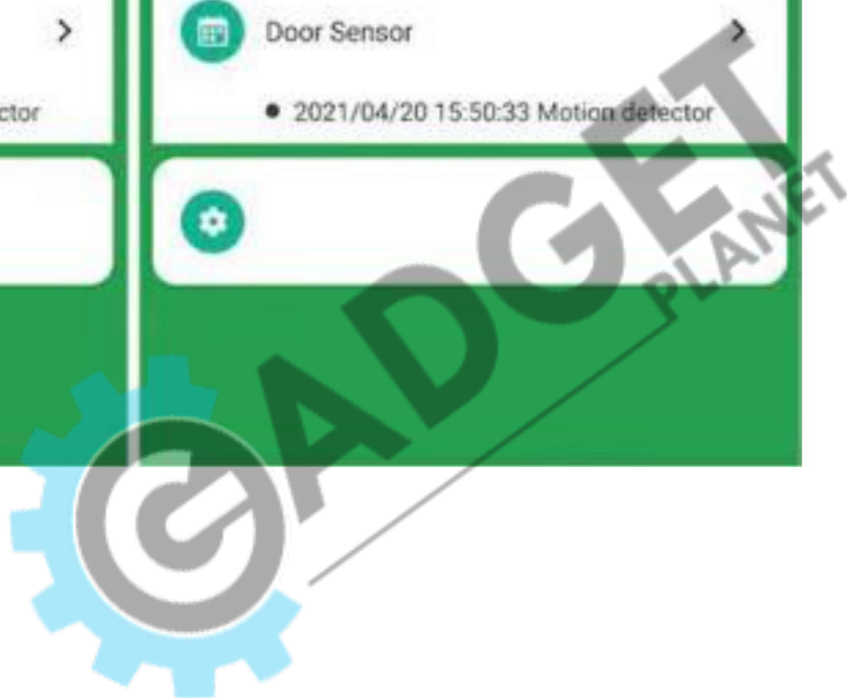
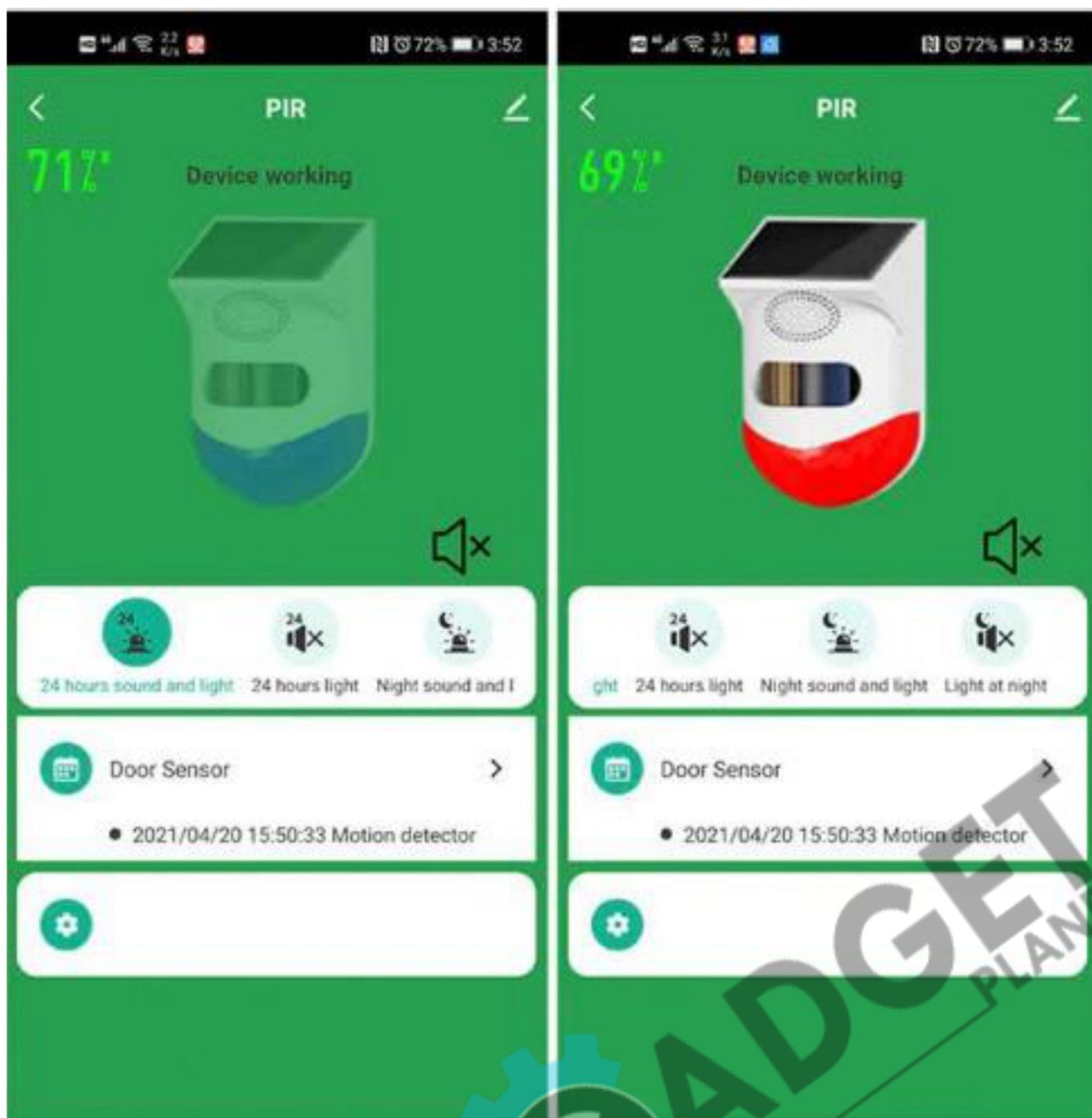
Подключите телефон к точке доступа Wi-Fi устройства

1. Подключите телефон напрямую к Wi-Fi устройства, показанному ниже



Соединиться

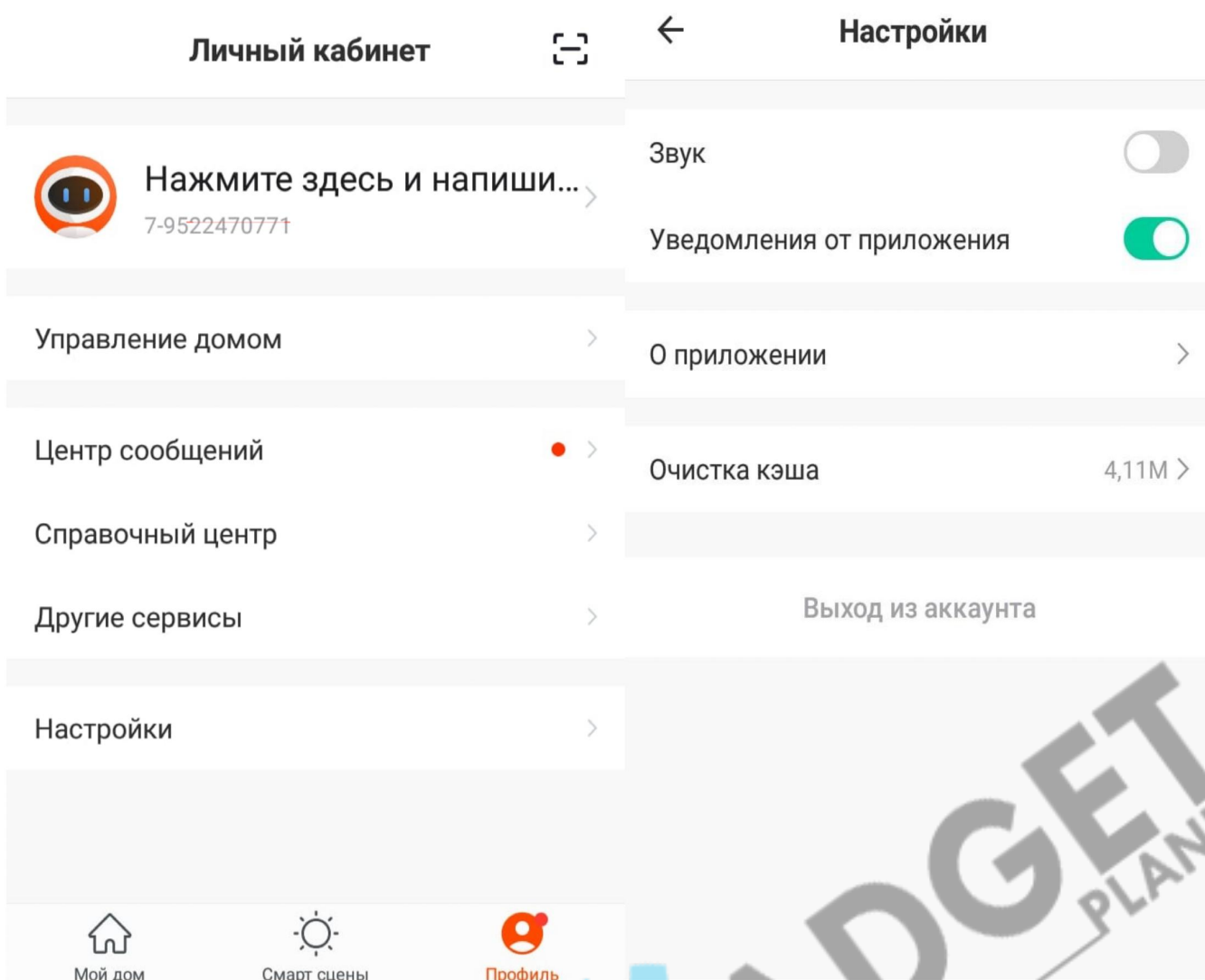
Після успішного підключення пристрою, натисніть в головному меню на іконку датчика руху, після чого ви увійдете в інтерфейс, на якому зможете переглянути стан датчика, історію спрацювань, налаштовувати сповіщення, сценарії та режими роботи.



Налаштування доступу та Push-сповіщень

Надання спільного доступу: Ви можете дати доступ іншим користувачам до Ваших пристроїв. Зайдіть у меню програми та виберіть пункт «Дім», «Додати користувача» та оберіть зручний для Вас спосіб надання доступу.

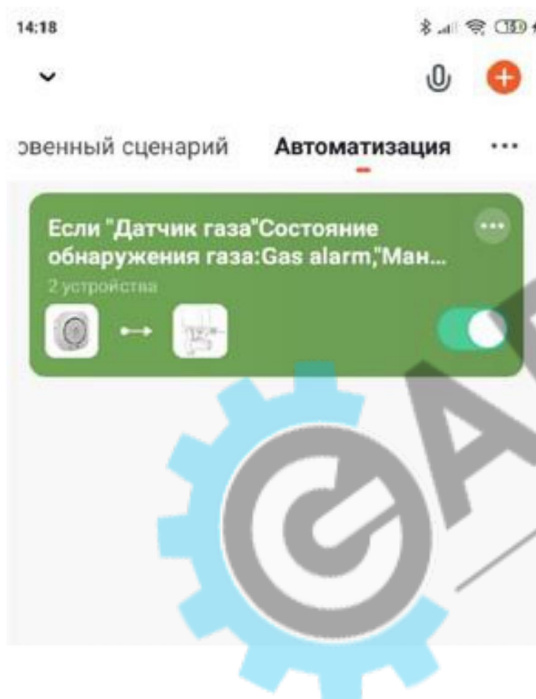
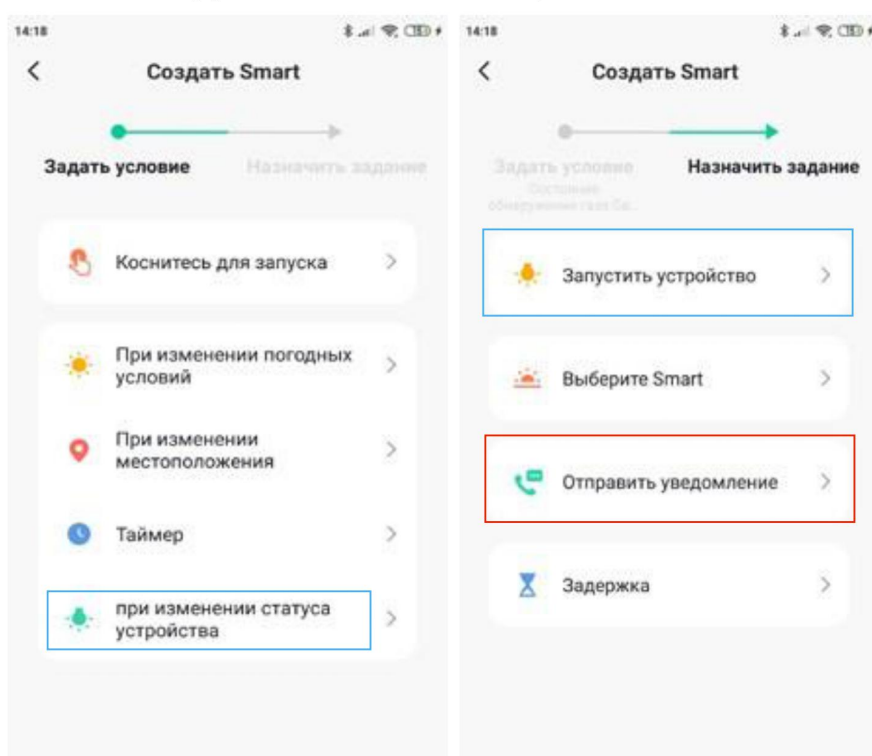
Push-сповіщення: зайдіть у налаштування, виберіть пункт «Сповіщення» та вкажіть всі необхідні параметри.



Налаштування спільних сценаріїв

Датчик можна з'єднати з іншими розумними пристроями Tuуа, для спільної роботи.

Для цього зайдіть в пункт «Сценарії», натисніть кнопку «Створити сценарій». Оберіть режим «При зміні статусу пристрою» та назначте відповідну дію. Наприклад, при спрацюванні датчика руху можна автоматично увімкнути світло в кімнаті за допомогою смарт-лампочки.



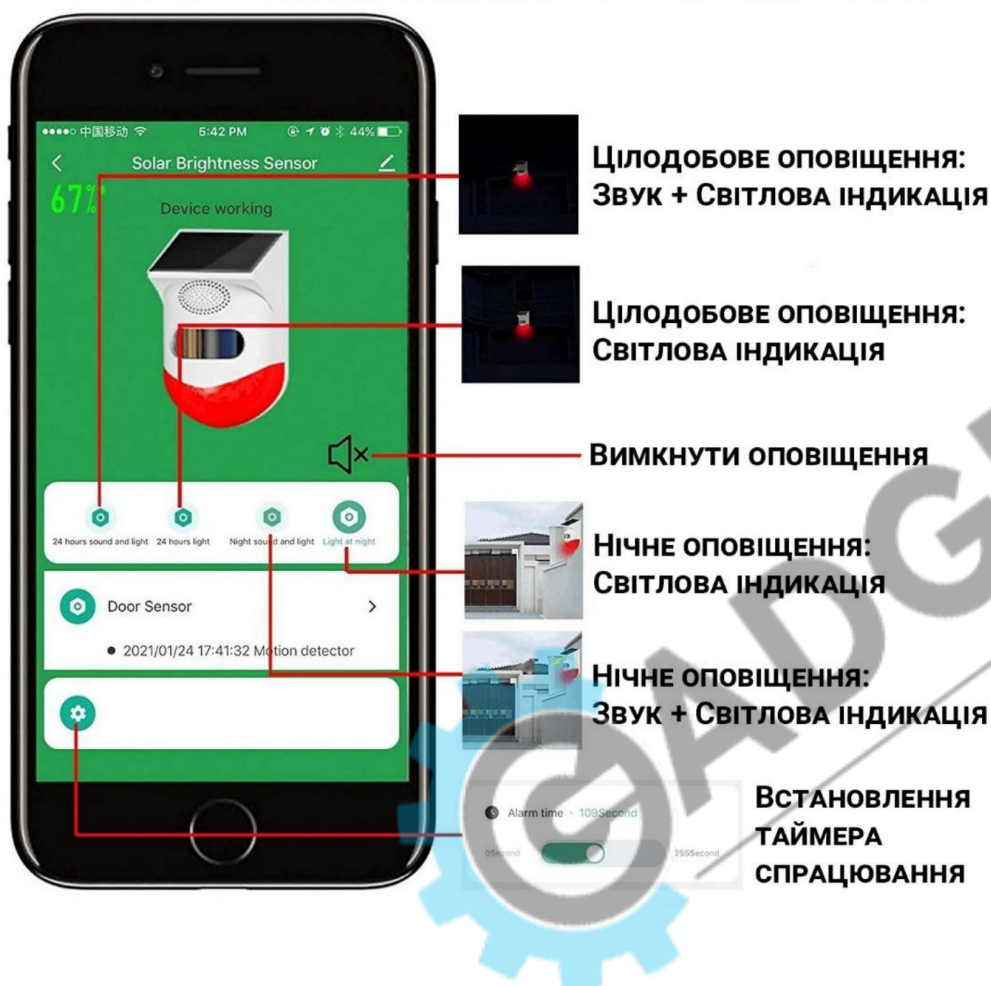
Режими роботи

Пристрій має 4 режими роботи:

1. Робота цілодобово вдень та вночі, при виявленні руху видає гучний звуковий сигнал та світловий сигнал
2. Робота цілодобово вдень та вночі, при виявленні руху видає лише світловий сигнал
3. Робота тільки вночі, при виявленні руху видає гучний звуковий сигнал та світловий сигнал
4. Робота лише вночі, при виявленні руху видає лише світловий сигнал.

Зміна режимів відбувається при натисканні на кнопку на корпусі, або в меню додатку. При виборі кожного режиму буде відтворено відповідну кількість звукових сигналів та спалахів (для першого режиму 1, для другого – 2, і тд.)

4 РЕЖИМИ РОБОТИ



The image shows a smartphone screen displaying the 'Solar Brightness Sensor' app. The screen shows a battery level of 67%, a signal strength indicator, and a time of 5:42 PM. The app interface includes a 'Device working' status, a speaker icon, and four alarm mode options: '24 hours sound and light', '24 hours light', 'Night sound and light', and 'Light at night'. Below these are 'Door Sensor' and 'Alarm time' settings.

Callouts from the app interface point to the following descriptions:

- Цілодобове оповіщення: Звук + Світлова індикація** (24 hours sound and light)
- Цілодобове оповіщення: Світлова індикація** (24 hours light)
- Вимкнуті оповіщення** (Speaker icon)
- Нічне оповіщення: Світлова індикація** (Night sound and light)
- Нічне оповіщення: Звук + Світлова індикація** (Light at night)
- Встановлення таймера спрацювання** (Alarm time)

ИНСТРУКЦИЯ

Уличный WiFi датчик движения с
сигнализацией USmart MSA-02w



Интернет-магазин GADGETPLANET.COM.UA

Тел. (068) 4000 659

Основные характеристики

Дальность действия: 10 м

Угол обзора: 110°

Питание: аккумулятор 600 мАч + солнечная панель

Потребление в режиме ожидания: $\leq 500 \mu\text{A}$

Потребление в режиме тревоги: $\leq 100 \text{ mA}$

WiFi протокол: 802.11 b/n/g 2.4ГГц

Мобильное приложение: TuYaSmart

Тип установки: настенный

Громкость звукового оповещения: 120 дБ

Защита от животных: до 25 кг

Рабочая температура: от -10°C до $+50^{\circ}\text{C}$

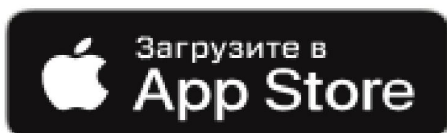
Рабочая влажность: $<85\% \text{ RH}$ (без заморозков)



Регистрация и работа с приложением «TuYaSmart»

1. Установите приложение TuYaSmart.

Отсканируйте QR-код на смартфоне или самостоятельно скачайте приложение из Google Play или App Store.



2. Регистрация

1. Если у вас нет учетной записи в этом приложении, выберите пункт «Регистрация» и, используя номер телефона или электронную почту, следуйте инструкциям для завершения регистрации.

2. При регистрации, в зависимости от выбранного способа, Вы получите секретный код на почту или в виде SMS сообщения соответственно. Вам необходимо будет ввести его в программе, затем придумать пароль от аккаунта и завершить процедуру регистрации.

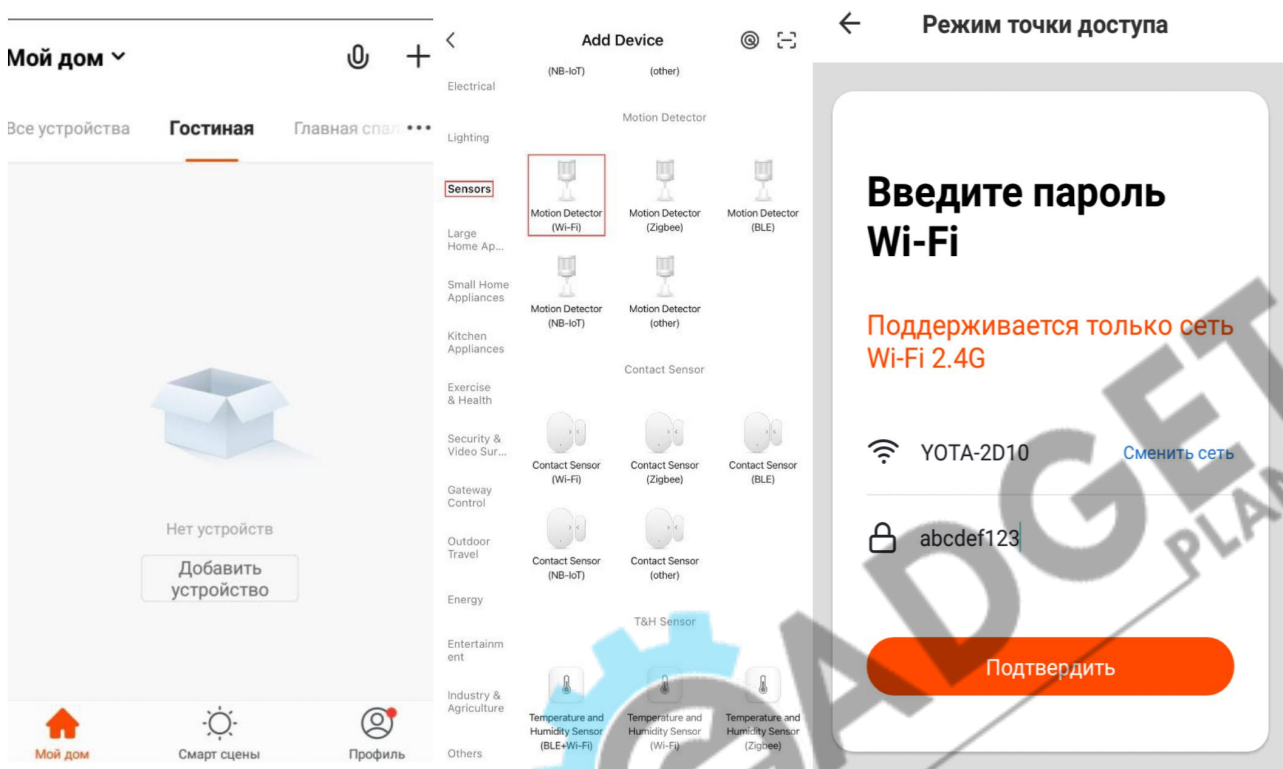


Подключение устройства

Установите источник питания и убедитесь, что устройство находится в режиме подключения (индикатор должен часто мигать).

Щелкните «+» в правом верхнем углу экрана. Затем в списке разделов выберите пункт «Безопасность и устройства», затем Датчик движения (WiFi). После этого необходимо ввести данные локальной WiFi сети (приложение работает только с сетями 2,4 ГГц). Подтвердите в соответствующем меню, что устройство находится в режиме подключения. После этого девайс должен подключиться к приложению и предоставить доступ управления.

Если автоматическое подключение не сработало, следует попытаться подключиться через AP режим (точка доступа).



AP режим подключения

Нажмите и удерживайте кнопку сброса настроек на устройстве в течение 6 секунд, чтобы войти в режим AP. Подключитесь к домашней сети WiFi. Убедитесь, что устройство введено в режим AP (индикатор должен медленно моргать).

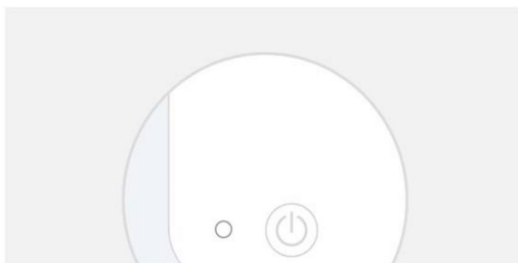
Далее, зайдите в приложение и начинайте добавление устройства. После того, как укажете и подтвердите логин и пароль WiFi сети, в верхнем правом углу выберите «AP режим». Приложение предложит Вам подключиться к точке доступа устройства и продолжит его добавление. После успешного добавления смартфон переключится на домашнюю WiFi сеть или мобильный интернет.

← Режим точки доступа

← Режим точки доступа

Добавить устройство

Питание, Мигает Индикатор
Подтверждения



Просмотр справки

В подтверждение свет медленно мигает

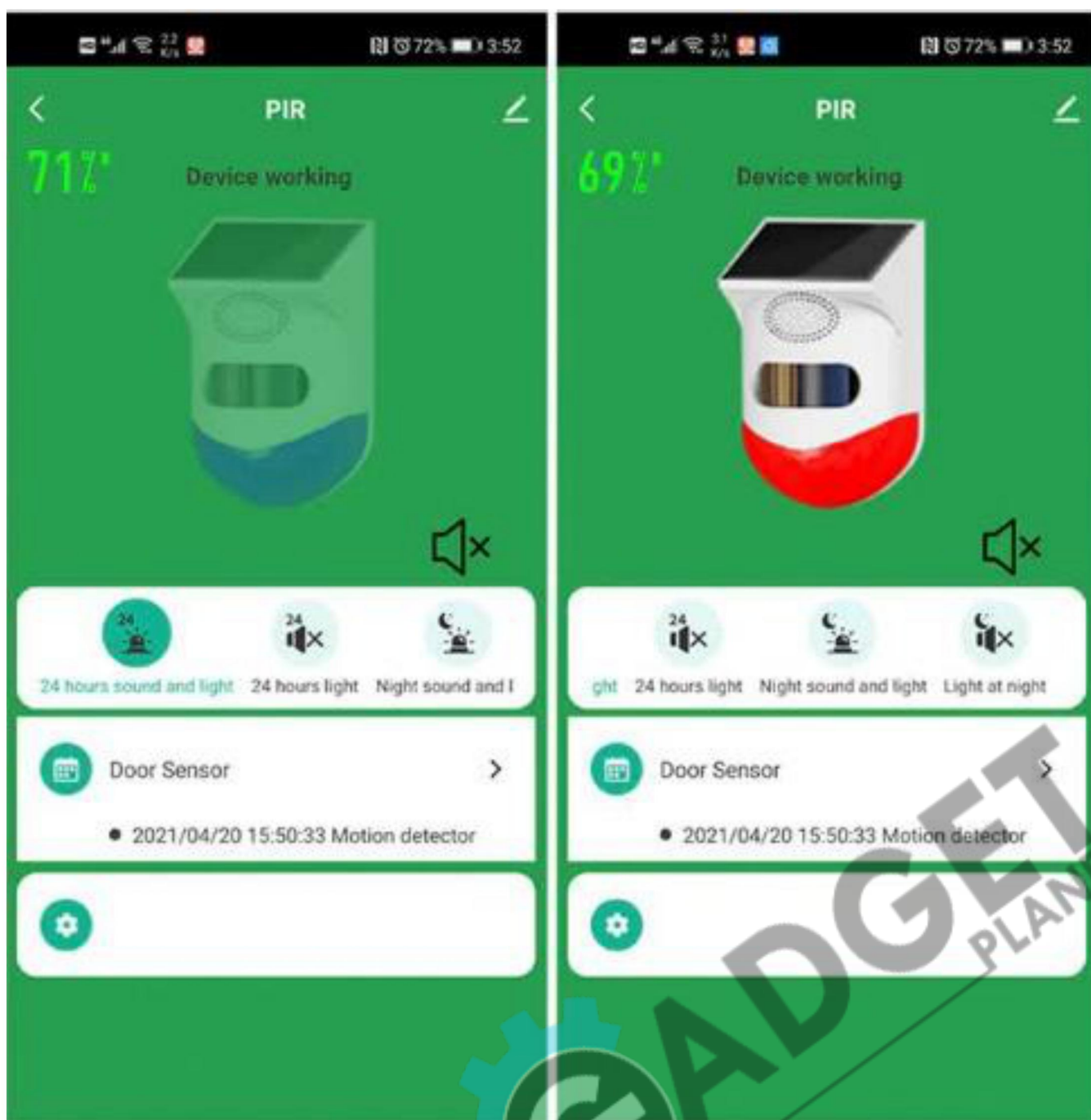
Подключите телефон к точке доступа Wi-Fi устройства

1. Подключите телефон напрямую к Wi-Fi устройства, показанному ниже



Соединиться

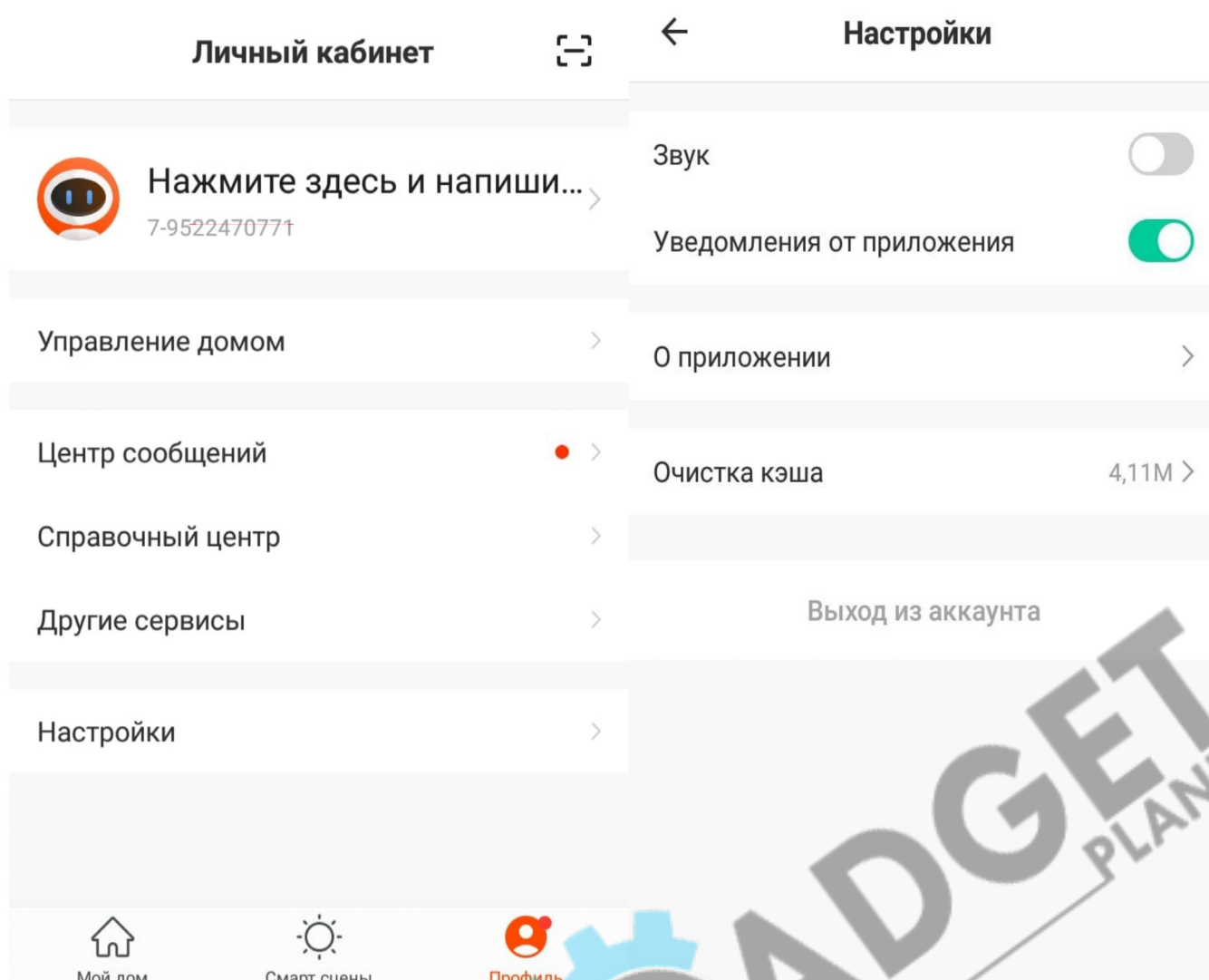
После успешного подключения устройства нажмите в главном меню на иконку датчика движения, после чего вы войдете в интерфейс, на котором сможете просмотреть состояние датчика, историю срабатываний, настраивать уведомления, сценарии и режимы работы.



Настройка доступа и Push-уведомлений

Предоставление общего доступа: Вы можете дать доступ другим пользователям к Вашим устройствам. Зайдите в меню программы и выберите «Дом», «Добавить пользователя» и выберите удобный для Вас способ предоставления доступа.

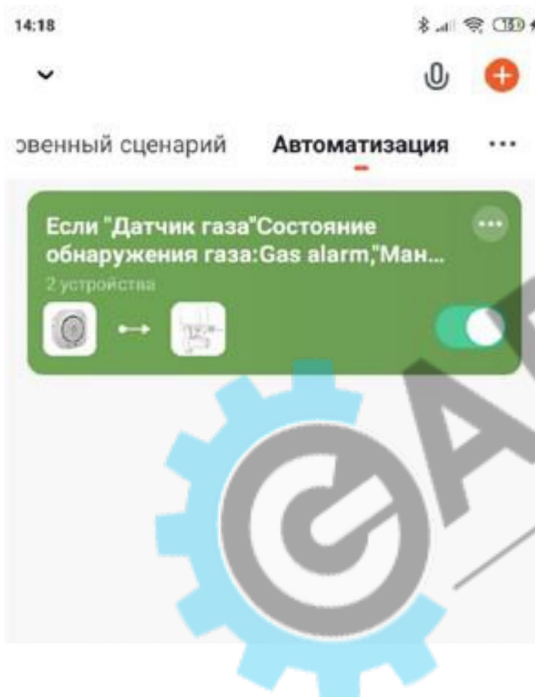
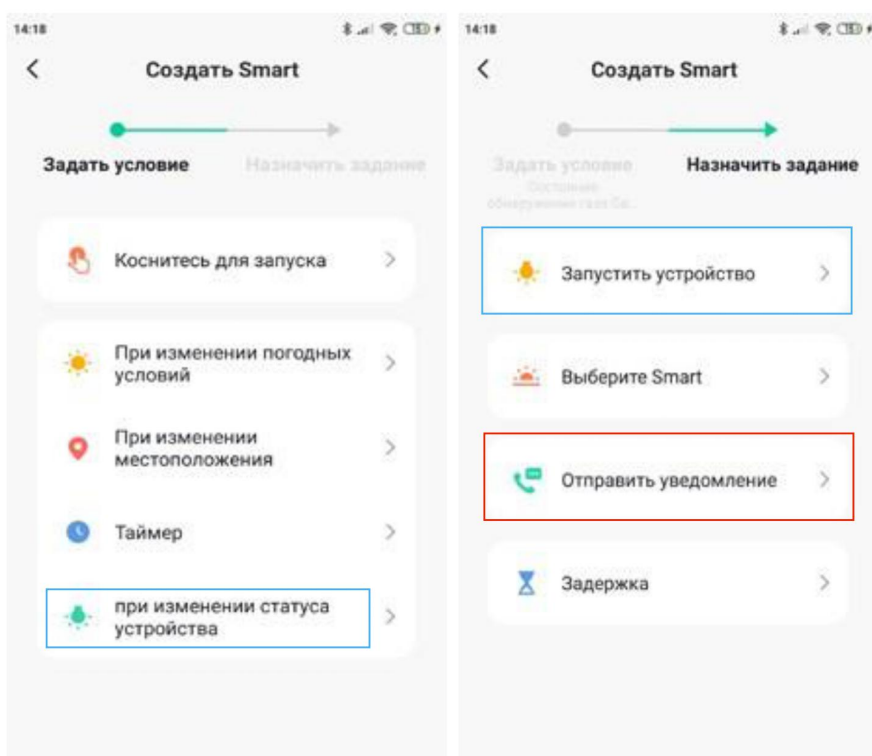
Push-уведомление: зайдите в настройки, выберите «Уведомления» и укажите все необходимые параметры.



Настройка общих сценариев

Датчик можно соединять с другими умными устройствами Tuya для совместной работы.

Для этого зайдите в пункт «Сценарии», нажмите кнопку «Создать сценарий». Выберите режим «При изменении статуса устройства» и назначьте соответствующее действие. Например, при срабатывании датчика движения можно автоматически включить свет с помощью smart-лампочки.



Режимы работы

Устройство имеет 4 режима работы:

1. Работа круглосуточно днем и ночью при обнаружении движения издаст громкий звуковой и световой сигнал
2. Работа круглосуточно днем и ночью, при обнаружении движения выдает только световой сигнал
3. Работа только ночью, при обнаружении движения выдает громкий звуковой сигнал и световой сигнал
4. Работа только ночью, при обнаружении движения выдает только световой сигнал

Смена режимов происходит при нажатии на кнопку на корпусе или в меню приложения. При выборе каждого режима будет воспроизведено соответствующее количество звуковых сигналов и вспышек (для первого режима 1, для второго – 2 и т.д.)

4 РЕЖИМИ РОБОТИ

